

Las experiencias laborales de los paraguayos en Buenos Aires. Un análisis de movilidad ocupacional inicial¹

Matias S. Bruno²

(CENEP-CONICET)

matiasb@cenep.org.ar

I. Introducción

La inserción laboral de los inmigrantes latinoamericanos en argentina ha sido un tema de gran interés en el campo de estudios sobre migración. En muchos casos esta problemática fue abordada con fuentes de datos secundarias haciendo referencia a un agregado estadístico (inmigrantes limítrofes) que invisibiliza situaciones particulares.

El acceso público a datos del Censo 2001 y el relevamiento de la Encuesta Complementaria de Migraciones Internacionales (ECMI) solventaron en parte este problema, y desde entonces se han realizado estudios que abordan grupos específicos, como el caso de los paraguayos.

En este contexto desde el Centro de Estudios de Población (CENEP) se realizó un vasto estudio sobre migración Paraguaya a Buenos Aires³. Esta encuesta tuvo como objetivo principal conocer los procesos de inserción y adaptación de los migrantes paraguayos en argentina. El aspecto laboral fue relevado a través de diversas técnicas, permitiendo realizar análisis que hasta ese momento no eran viables con fuentes secundarias.

En la presente investigación se presentan resultados sobre la inserción laboral inicial de los inmigrantes paraguayos del Área Metropolitana de Buenos Aires

¹ Trabajo presentado en el Segundo Taller "Paraguay como objeto de estudio de las ciencias sociales" co-organizado por el Grupo de Estudios Sociales sobre Paraguay (UBA) y la Asociación Paraguaya de Estudios de Población. Asunción, 7,8 y 9 de Mayo de 2009.

² Este trabajo forma parte de un estudio comparativo de mayor alcance que se desarrolla en el marco de una tesis de maestría en Demografía Social para la Universidad de Luján.

³ Proyecto financiado por The John D. and Catherine T. MacArthur Foundation (USA), dirigido por Marcela Cerrutti y Emilio Parrado, con sede en el Centro de Estudios de Población (Argentina) y la Universidad de Duke (USA)

(AMBA) y el proceso de movilidad ocupacional asociado al mismo. Para ello, se describen y relacionan la última ocupación en el país de origen y la primera inserción laboral en argentina.

El estudio de la movilidad ocupacional de los inmigrantes hecha luz sobre un aspecto poco explorado hasta el momento y permite ver una dimensión importante de la trayectoria laboral de los inmigrantes. Generalmente se ha puesto énfasis en el impacto de la fuerza de trabajo inmigrante sobre el mercado laboral. En la presente investigación se analizan los efectos de la migración y su consecuente cambio ocupacional sobre las trayectorias laborales de los inmigrantes paraguayos en el AMBA.

La migración paraguaya a la Argentina

Los orígenes de la migración paraguaya a la argentina puede remontarse a tiempos inmemoriales, aunque a partir de la década del '30 se registra un incremento cuantitativo en las zonas fronterizas en respuesta a la escasez de mano de obra (Marshall y Orlansky, 1983). El número absoluto de inmigrantes paraguayos censados en todo el país se triplica entre 1914 y 1947. A partir de los años '50 el proceso de industrialización y su concentración en las áreas urbanas genera nuevos polos de atracción para la migración limítrofe. El Área Metropolitana de Buenos Aires (AMBA) constituye el centro de un subsistema migratorio en el cono sur (Balán, 1992) a la vez que se erige como un destino privilegiado para los inmigrantes paraguayos. Hay un incremento sostenido de la migración paraguaya a la Argentina al mismo tiempo que su peso relativo sobre el resto de los migrantes limítrofes aumenta, hasta constituirse, junto con el boliviano, en uno de los principales.

Si bien en sus orígenes la migración paraguaya a la Argentina fue propulsada por factores políticos y económicos (Richards, 1996) su sostenimiento a lo largo del tiempo se explica por una combinación de causas estructurales y microsociales. Por un lado, las debilidades del proceso de desarrollo paraguayo (Carter y Galeano, 1995) y las limitaciones para absorber una mano

de obra cada vez más abundante hicieron que la emigración hacia Argentina constituya una de las alternativas más viables para vastos sectores de la población paraguaya. Una vez iniciado el proceso migratorio la existencia de nutridas redes sociales contribuyó a su perpetuación, disminuyendo los costos asociados a la migración e incrementando los retornos esperados (Massey, 1987). Asimismo, y dada la proximidad geográfica con el Paraguay, la existencia de lazos fuertes con las comunidades ha estimulado la migración de carácter temporario (Parrado y Cerrutti, 2003).

Migración y movilidad ocupacional

En cuanto al estudio de aspectos laborales de la migración paraguaya a la Argentina, muchos coinciden en que la mano de obra paraguaya responde a un modelo de inserción segmentada (Cerrutti y Bruno, 2006). La fuerte concentración de trabajadores de este origen en determinadas ocupaciones, como la construcción en el caso de los varones y el servicio doméstico de las mujeres, ha llevado a formular hipótesis sobre la existencia de nichos ocupacionales (Bruno, 2008) aunque, en el caso de los varones al menos, son compartidos por trabajadores de otros orígenes (Vargas, 2005).

Los estudios internacionales han mostrado una fuerte asociación entre migración y movilidad ocupacional (Mc. Allister, 1995). La primera inserción laboral representa en la mayoría de los casos un proceso de movilidad descendente (Chiswick, 1979) que con el tiempo y la adaptación a la sociedad de destino puede ser revertida (Chiswick et al, 2003; Redstone, 2004).

En Argentina se han realizado pocos estudios al respecto. Bruno (2007) analizó la primera inserción laboral de los inmigrantes peruanos en el AMBA, demostrando que experimentan un acceso segmentado al mercado de trabajo, y un fuerte proceso de movilidad descendente, particularmente entre las mujeres.

Benencia (1997) ha analizado el proceso de movilidad ocupacional ascendente de los migrantes bolivianos que se desempeñan en la agricultura en zonas del cordón hortícola Bonaerense. En este estudio pionero se identifican las etapas de movilidad ocupacional ascendente experimentadas por los inmigrantes que se incorporan a la actividad laboral bajo la categoría de peones en las etapas iniciales del proceso migratorio, y con el tiempo alcanzan a ser propietarios de las tierras. Este estudio ha dado lugar, además, a caracterizar la actividad hortícola boliviana como una economía de enclave (Benencia y Quaranta, 2006)

En cuanto al caso de los inmigrantes paraguayos, Cerrutti y Parrado (2001) utilizando una encuesta bi-nacional analizaron la movilidad ocupacional de los migrantes paraguayos permanentes y de retorno. Los resultados de este estudio sugieren que, algunos años después de la migración tanto los migrantes permanentes, como los retornados a Paraguay registran niveles muy bajos de movilidad ocupacional. Mientras que la migración se asocia positivamente con la actividad económica entre aquellos que se encontraban inactivos, la mayoría de los migrantes tiende a permanecer en las mismas ocupaciones en las que se insertaron inicialmente. Una serie de trabajadores en ocupaciones particulares lograron transferir las habilidades específicas adquiridas en el país de origen y experimentaron ascenso ocupacional algunos años después de la migración a la Argentina. Este estudio muestra, además, que a pesar de los diferentes roles y motivaciones que impulsaron la migración entre varones y mujeres, el comportamiento en el mercado laboral es similar.

Las hipótesis sobre inserción laboral segmentada de los inmigrantes paraguayos fueron corroboradas por Bruno (2007) quien además estudia la relación entre la última ocupación en el país de origen y la ocupación actual, señalando una marcada reasignación de trabajadores del sector rural en el país de origen a la construcción y el servicio doméstico en Argentina.

El presente estudio tiene como objetivo principal conocer la primera inserción laboral de los inmigrantes paraguayos en el AMBA y su consecuente movilidad ocupacional en relación a la última ocupación desempeñada en Paraguay.

II. Datos y métodos

Para la consecución de los objetivos de esta investigación se utiliza una fuente de datos primaria generada a partir del proyecto “Dinámica e impacto de la migración paraguaya y peruana a la Argentina”⁴. Aquí se hará uso de la base de datos relativa a la subpoblación paraguaya residente en el Área Metropolitana de Buenos Aires⁵. El propósito general del proyecto fue conocer los procesos de integración y adaptación de los migrantes paraguayos y peruanos en la sociedad argentina, indagando sobre los distintos aspectos de la migración internacional.

Para el abordaje de algunos aspectos laborales de la migración se utiliza información de 261 entrevistas semi estructuradas realizadas a inmigrantes paraguayos residentes en el AMBA en el año 2004. La subpoblación entrevistada tiene entre 18 y 65 años, con una representación por sexo similar a la que arrojó el Censo Nacional de Población y Viviendas 2001 para esta región.

Para el diseño de la muestra se identificaron jurisdicciones y zonas con alta concentración de inmigrantes en todo el AMBA a través de dos fuentes de datos secundarias. En la Ciudad de Buenos Aires, se utilizó información de la Encuesta Anual de Hogares (EAH, 2002) identificando a nivel CGP aquellas zonas donde se concentraba una proporción considerable de inmigrantes paraguayos. Por otro lado, en base a datos del Censo Nacional de Población y Vivienda 2001, se seleccionaron entre los 24 partidos del conurbano aquellos donde la proporción de inmigrantes paraguayos era más elevada.

Para la selección de casos se aplicó el método “Bola de nieve”, buscando diversificar los perfiles de los inmigrantes y asegurando reproducir el peso

⁴ Véase nota al pie 2.

⁵ En adelante, el AMBA. Se trata del mayor aglomerado urbano de la Argentina y está comprendido por la Ciudad de Buenos Aires y los 24 Partidos del Gran Buenos Aires.

relativo de ciertas características sociodemográficas -tales como el sexo y la edad- siguiendo los datos del Censo Nacional de Población 2001.

La entrevista incluye un conjunto de temas vinculados al proceso migratorio e incorporación a la sociedad de destino. En la presente investigación se analiza información detallada sobre la historia laboral y migratoria; específicamente la última ocupación en el país de origen y la primera ocupación en Argentina⁶.

Las ocupaciones registradas en la entrevista fueron codificadas utilizando el Clasificador Internacional Único de Ocupaciones (CIUO-88) recomendado para estudios que involucran información de diversos países. Este clasificador contiene diez grupos ocupacionales y para cada uno de ellos presenta una explicación detallada del tipo de ocupaciones que agrupa y el nivel de calificación requerida⁷. Para la descripción y análisis de las ocupaciones en el país de origen y en Argentina se alternan distintos niveles de agregación de las ocupaciones, con el objetivo de captar la especificidad de algunos cambios laborales vinculados a la migración.

En una segunda parte del presente estudio se aborda el análisis de la movilidad ocupacional. Para hacer posible una medición del mismo, los grandes grupos ocupacionales del CIUO se reagruparon según el nivel de calificación de la ocupación, generando así una clasificación adaptable a los objetivos del estudio. Así, el análisis de la movilidad ocupacional se realiza en base a la distinción de ocupaciones manual/no manual utilizada en las escalas norteamericanas (Hout, 1983; Acosta y Jorrot, 2004). Esta metodología permite realizar análisis estadísticos con muestras chicas; además que este tipo de distinción es un criterio probado de efectividad en sociedades industrializadas (Lipset y Bendix, 1969).

⁶ Este módulo también relevó información sobre la categoría ocupacional, las formas de obtención del empleo, número de personas en el lugar de trabajo y nacionalidad de las mismas, la nacionalidad del empleador así como la obtención de beneficios laborales.

⁷ Se han excluido los grupos 1 y 0 por no presentar casos entre los migrantes bajo estudio. Los mismos corresponden a miembros del poder ejecutivo y directivos de la administración pública y al personal de las fuerzas armadas respectivamente.

La movilidad ocupacional vertical se mide a través de matrices que reflejan el cambio de ocupaciones según la calificación y las habilidades requeridas para el desempeño de las mismas⁸. Se identifican así dos tipos de movilidad vertical: a) ascendente, cuando hay un pasaje hacia grupos de tareas de mayor calificación que el grupo de origen; y b) descendente, cuando el pasaje es a grupos de ocupaciones menos sofisticadas y de menor calificación. Allí donde sólo se registran cambios dentro del mismo grupo ocupacional se utiliza la denominación de “permanencia”, refiriendo a situaciones de movilidad vertical nula.

III. Caracterización de los inmigrantes paraguayos del AMBA.

Como fue mencionado, los inmigrantes paraguayos en el AMBA -junto con los bolivianos- constituyen los grupos migratorios cuantitativamente más importantes. En el año 2001, el Censo Nacional de Población registró 238.284 personas nacidas en Paraguay residentes en el AMBA (cuadro 1). La concentración de inmigrantes paraguayos en el AMBA es preponderante, ya que este grupo representa al 73 por ciento del total de paraguayos residiendo en Argentina en 2001.

La migración paraguaya a la Argentina tiene una larga tradición, y además se caracteriza por ser una migración permanente pero con altos niveles de circularidad. Así, el 30,3 por ciento de los paraguayos que aún residían en el AMBA llegaron al país entre 1990 y 2003. Desde la otra perspectiva, esto muestra que la mayor proporción de los inmigrantes de este origen que vivían en Argentina en el 2003 llevaban más de una década en el país.

Pero como fue señalado, este flujo tiene un nivel de circularidad bastante alto, ya que alrededor de uno de cada tres inmigrantes residiendo en el AMBA

⁸ Esta metodología presenta una serie de limitaciones. Los grupos ocupacionales encierran una cantidad significativa de ocupaciones específicas que, analizadas en un nivel más detallado, podrían mostrar una movilidad intragrupo u horizontal. Estos cambios pueden ser significativos en la trayectoria laboral de los inmigrantes, pero no son abordados en el presente estudio.

habían migrado dos veces ó más⁹, ya sea mediante retorno a su país de origen o a otros destinos. Este dato, además, no muestra diferencias significativas entre varones y mujeres.

Cuadro 1. Características seleccionadas, inmigrantes paraguayos residentes en el AMBA. Años 2001 y 2003.

Características seleccionadas	Paraguayos en AMBA
Población total	238.284
% llegados 1990-2003	30,3
% migró dos veces ó más	31,4
% residiendo en Partidos del GBA	80,3
% mujeres	58,7
% 15 a 64 años	84,7
% menos primaria incompleta	27,5
% secundaria completa o más	14,1

Fuente: Procesamientos propios en base a Censo Nacional de Población y Vivienda 2001 y ECMI 2003; y Encuesta sobre Migración paraguaya a la Argentina (CENEP 2004)

En cuanto a la composición demográfica de este grupo (cuadro 1), se observa en primer lugar el predominio de mujeres (58,7 por ciento) dando cuenta de un stock migratorio feminizado. En argentina, la proporción de mujeres se fue incrementando con el tiempo hasta alcanzar preponderancia por sobre los varones desde 1980¹⁰.

Como era de esperar, la mayor parte de la población está en edad activa (84,7 por ciento) y tienen entre 15 y 64 años. En muchos casos la migración representa una estrategia de sobrevivencia para el migrante y/o su familia, cuyo principal objetivo es la inserción en el sistema productivo, hecho que resulta más probable en las edades activas. En otros casos minoritarios, la migración puede estar motivada por reunificación familiar, lo cual explica que también haya personas inactivas que emigran.

⁹ Dato de fuente primaria. Se consideró “migración” al cambio de residencia por una duración igual o mayor a seis meses.

¹⁰ En 1960 la proporción de mujeres era del 49,6 por ciento, y en 1970 el Censo Nacional publica datos de extranjeros según sexo. En 1980 la proporción de mujeres había escalado al 53,9 por ciento, en 1991 al 56 por ciento y en 2001 alcanza al 57,6 por ciento.

En cuanto al perfil educativo de los paraguayos del AMBA, se compone de un 27,5 por ciento de inmigrantes con menos de primaria incompleta, y apenas un 14,1 por ciento con secundaria completa o más. Como se verá más adelante, este aspecto puede condicionar la inserción laboral inicial de los inmigrantes.

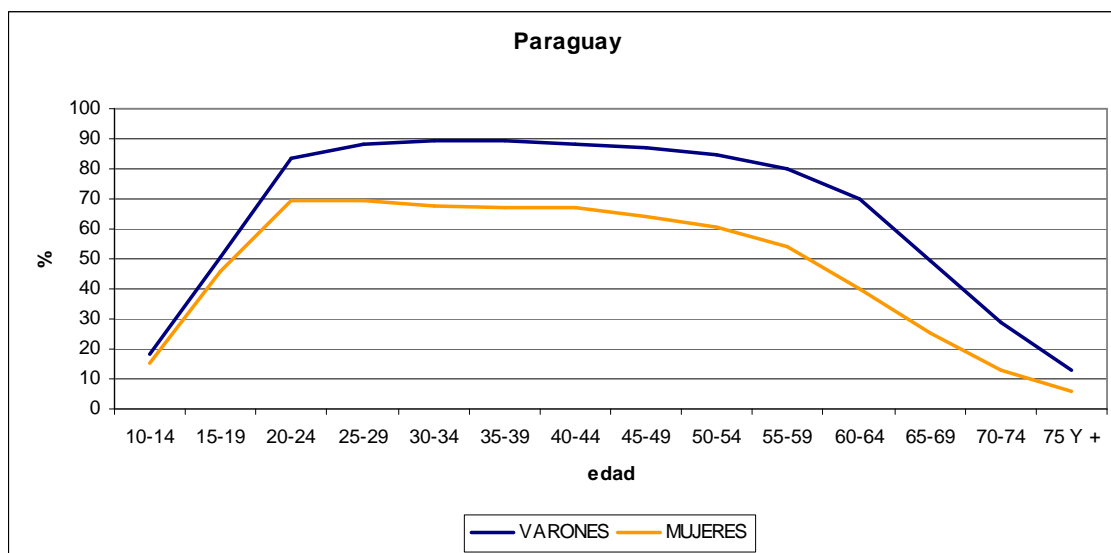
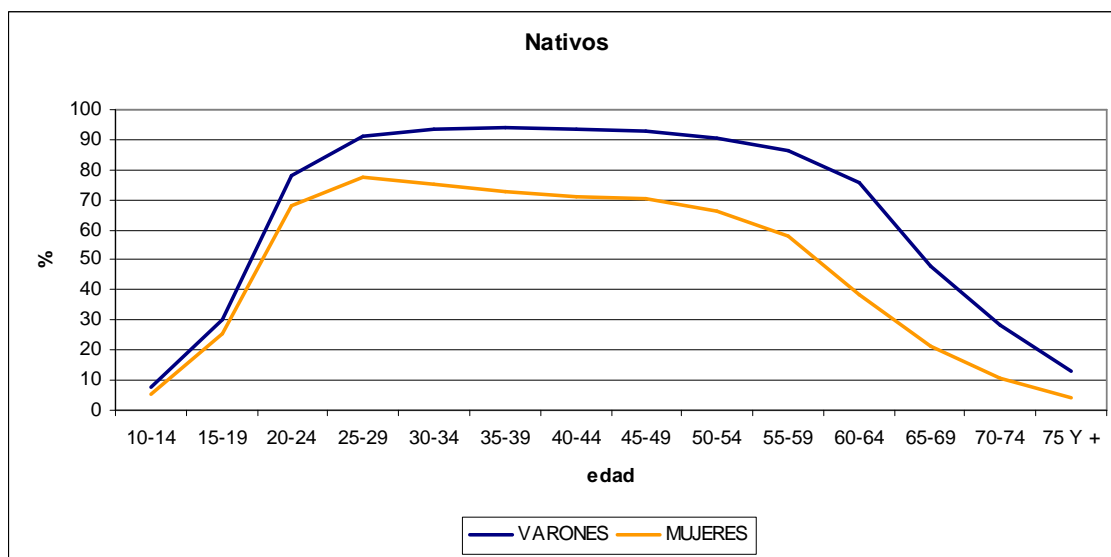
Uno de los principales aspectos laborales de los inmigrantes es su nivel de participación en el mercado de trabajo local. Las tasas de actividad muestran el porcentaje de población activa en relación a la población total.

De acuerdo con el gráfico 1, las tasas de actividad de nativos y paraguayos según sexo tienen curvas de forma acampanada, lo cual describe un incremento en el nivel de participación a medida que aumenta la edad, hasta alcanzar un techo que se mantiene hasta el momento donde comienza a descender paulatinamente. A nivel detallado, las curvas de nativos e inmigrantes dan cuenta de algunas diferencias.

En el caso de los varones, se observa en primer lugar que los nativos tienen mayores niveles de participación que los inmigrantes en prácticamente todos los grupos de edad. Entre los 30 y 44 años los nativos muestran su mayor nivel de participación con valores que rondan el 93 por ciento, mientras que entre los paraguayos de estos mismos grupos de edad no alcanza al 90 por ciento. Asimismo, se observa que el descenso en el nivel de participación es más temprano entre los inmigrantes en comparación con los nativos.

Entre las mujeres se observa que la forma “acampanada” de la curva está afectada por un descenso temprano en la participación con algunos leves repuntes en edades más avanzadas. Si bien la tasa general de las paraguayas es mayor a la de nativas (57,9 vs. 51,0 por ciento) en los grupos de edad central, entre 25 y 59 años las tasas de nativas son superiores. Por el contrario, las inmigrantes tienen mayor participación que las nativas en los grupos extremos de entre 10 y 24 años y 60 años en adelante.

Gráfico 1. Tasas refinadas de actividad por grupos quinquenales de edad, nativos e inmigrantes paraguayos. AMBA, 2001.



Fuente: Elaboración propia en base a Censo Nacional de Población y Vivienda 2001.

IV Las experiencias laborales

a) Ocupaciones en Paraguay y Argentina

Para describir y analizar los cambios en las trayectorias laborales de los inmigrantes se acudirá a los datos de la fuente primaria. Las ocupaciones están agrupadas en grandes grupos según la calificación de la ocupación, pero también se observan a un máximo nivel de desagregación con el objetivo de explorar casos particulares, que pueden quedar invisibilizados en las grandes estadísticas¹¹.

En el cuadro 2 se observa que, tanto en Paraguay como en Argentina la mayoría de los varones realizaban tareas manuales. La proporción de trabajadores en tareas **no manuales** es muy baja en el país de origen tanto como en Argentina.

Si bien ya ha sido demostrado en muchos estudios la incorporación masiva de paraguayos en tareas de este tipo, generalmente se hacía referencia a la ocupación que tenían en el momento del relevamiento. En este caso, por el contrario, se describen las ocupaciones de salida del mercado de trabajo de origen y entrada al nuevo mercado laboral (en carácter de inmigrante) que pueden haber tenido lugar en distintos momentos del tiempo¹².

El 50,6 por ciento de los inmigrantes se desempeñó en una ocupación **manual no calificada** en Paraguay antes de emigrar a la Argentina (cuadro 2). La mitad de ellos (25,8 por ciento) lo hacía en tareas agrícolas o rurales, lo cual se explica en gran parte por el contexto de origen. Los ayudantes de construcción constituyen el segundo grupo relevante dentro de este grupo ocupacional (10,1 por ciento). La diferencia entre “ayudantes” y “oficiales” en la construcción se

¹¹ El tamaño de la muestra no permite realizar generalizaciones estadísticas, pero por el contrario se adapta a la posibilidad de explorar casos particulares que se repiten con cierta frecuencia y dan sustento empírico a las afirmaciones.

¹² Aún así, controlando esta variable por período de llegada, los datos muestran que los patrones de inserción se mantienen relativamente estables. Por ejemplo, el 45 por ciento de los varones que llegaron hasta 1976 se insertan en ocupaciones manuales no calificadas, mientras que el 50 por ciento de los que llegaron posteriormente –bajo un modelo económico diferente– también se insertaron en este tipo de ocupaciones.

fundamenta en una segmentación vertical de tareas dentro del oficio, y que es claramente reconocida por los propios trabajadores. Esta distinción es relevante para el posterior análisis de movilidad ocupacional inicial.

El 43,8 por ciento de los paraguayos se desempeñaba en ocupaciones **manual calificada**, en gran medida vinculadas a la construcción (16,9 por ciento) y a las tareas operativas en el sector fabril (11,2 por ciento). Al sumar los trabajadores en la construcción con el rango “oficiales” con los “ayudantes” se obtiene que el 27 por ciento de los paraguayos encuestados que emigraron a la argentina tenían alguna experiencia laboral en este tipo de tareas.

Cuadro 2. Distribución porcentual de paraguayos en su última ocupación antes de emigrar y la primera en argentina. Varones ocupados en ambas observaciones. AMBA.

Ocupaciones	Varones	
	Ultima en Paraguay	Primera en AMBA
No manual	5,6	6,6
Técnicos, profesionales y administrativos	1,1	1,7
Empleados en comercio	2,2	5,0
Servicios de protección y seguridad	2,2	0,0
Manual calificada*	43,8	45,5
Oficiales en construcción	16,9	27,3
Operarios fabriles	11,2	15,7
Mecánicos automotrices	4,5	1,7
Conductores de transporte terrestre	11,2	---
Mozos, cocineros	---	0,8
Manual no calificada	50,6	47,9
Ayudantes en construcción	10,1	28,9
Otros ayudantes varios	5,6	7,4
Trabajadores agrícolas	25,8	5,0
Vendedores ambulantes y cadetes	6,7	1,7
Otras ocupaciones	2,2	5,0
Total	100,0	100,0
	(89)	(121)

* Incluye ocupaciones manuales semi calificadas.

Fuente: Encuesta sobre migración paraguaya a la Argentina (CENEP, 2004).

Al observar la distribución de ocupaciones en la primera inserción en Argentina hay una estructura muy similar. Predomina la inserción en ocupaciones manuales, en mayor medida las no calificadas.

El 47,9 por ciento de los paraguayos se incorporaron al mercado laboral en ocupaciones **manual no calificada** (cuadro 2). La mayoría lo hizo como ayudante en la construcción, representando seis de cada diez trabajadores de este gran grupo ocupacional y al 28,9 por ciento del total.

También poco menos de la mitad de los inmigrantes se incorpora al mercado laboral en ocupaciones manuales pero con mayor calificación. Nuevamente, esto está mayormente explicado por los oficiales de la construcción (27,3 por ciento del total) y en menor medida por los operarios fabriles.

Si bien las estructuras ocupacionales son similares, el análisis de movilidad ocupacional inicial mostrará cómo se reasignan las ocupaciones. Antes se observa el caso de las mujeres.

La distribución ocupacional de las mujeres es diferente a la de varones. Al observar la última ocupación en Paraguay (cuadro 3), la mayoría se desempeñaba en tareas manuales (al igual que los varones) pero preponderantemente de tipo no calificada

Seis de cada diez mujeres tenían una ocupación **manual no calificada** en Paraguay antes de emigrar. Aproximadamente la mitad de ellas –lo cual representa casi un tercio del total- trabajaba en el servicio doméstico. En menor medida, lo hacían en tareas rurales (15,8 por ciento).

El 16,8 por ciento se desempeñaba en tareas **manual calificada**, y se trataba prácticamente en su totalidad de trabajadoras en pequeñas fábricas y talleres textiles y del calzado.

Cerca de dos de cada diez mujeres realizaban tareas de tipo **no manual**. Si bien la proporción es muy baja, resulta bastante más elevada que la de los varones, dejando ver que en algunos casos las inmigrantes realizaban tareas ligadas al comercio (16,8 por ciento) en su mayoría como empleadas.

Cuadro 3. Distribución porcentual de paraguayas en su última ocupación antes de emigrar y la primera en argentina. Mujeres ocupadas en ambas observaciones. AMBA.

Ocupaciones	Mujeres	
	Última en Paraguay	Primera en AMBA
No manual	21,1	5,5
Técnicos, profesionales y administrativos	4,2	3,9
Dueños de comercio	4,2	0,8
Empleados en comercio	12,6	0,8
Manual calificada*	16,8	10,2
Operarios fabriles (incluye costura y calzado)	14,7	10,2
Cocineras, mozas	2,1	---
Manual no calificada	62,1	84,3
Servicio doméstico	32,6	79,5
Trabajadores agrícolas	15,8	0,8
Vendedores ambulantes y cadetes	8,4	3,1
Ayudantes varios no calificados	3,2	0,8
Otras ocupaciones	2,1	---
Total	100,0	100,0
	(95)	(127)

* Incluye ocupaciones manuales semi calificadas.

Fuente: Encuesta sobre migración paraguaya a la Argentina (CENEP, 2004).

La primera inserción laboral en argentina es, preponderantemente, en el grupo ocupacional **manual no calificado** (84,3 por ciento), aunque claramente se observa que el servicio doméstico es la ocupación que explica dicha concentración (79,5 por ciento). Así, los datos muestran que esta ocupación, históricamente destinada para inmigrantes internas o limítrofes es, con altísima frecuencia, la puerta de entrada al mercado de trabajo.

La proporción de mujeres en ocupaciones de otros grupos ocupacionales disminuye, sobre todo aquella que agrupa tareas no manuales, pasando de un 21,1 por ciento a un magro y poco representativo 5,5 por ciento. Considerando que algunas mujeres tenían este tipo de ocupaciones en su país de origen antes de emigrar, esto podría estar demostrando cierta dificultad en transferir habilidades específicas o credenciales educativas formales.

Ahora bien, ¿cómo interpretar estos cambios laborales en términos de movilidad ocupacional?

b) Movilidad ocupacional inicial

En esta sección se observan los patrones de movilidad ocupacional inicial de los inmigrantes paraguayos, considerando la última ocupación desempeñada en el país de origen y la primera en Argentina. El objetivo es “medir” la movilidad ocupacional e identificar los patrones dominantes para distintos subgrupos de inmigrantes.

En primer lugar, se analizan los patrones generales de movilidad ocupacional inicial. En el cuadro 4 se observa que el 53,9 por ciento de los varones y el 59,3 por ciento de las mujeres no experimentan movilidad vertical, es decir, se desempeñan en trabajos que son clasificados en el mismo grupo ocupacional antes y después de la migración (permanecen).

Este patrón de permanencia es diferencial por sexo. Los varones que realizaban tareas manual calificada en su país de origen permanecen en ocupaciones similares en argentina en mucha mayor medida que las mujeres (61,5 vs. 23,1 por ciento respectivamente).

Por el contrario, entre quienes se desempeñaban en tareas manual no calificada en paraguay, la permanencia caracteriza en mayor medida a las mujeres (87,9 vs. 53,3 por ciento de los varones).

La movilidad descendente alcanza al 22 por ciento de los varones y al 33 por ciento de las mujeres. Este patrón representa cambios de ocupaciones no manuales a manuales, o bien de manuales calificadas a no calificadas. La totalidad de varones y mujeres que realizaban tareas no manuales en Paraguay experimentan movilidad descendente al insertarse al mercado de trabajo argentino.

El descenso ocupacional es algo menor entre quienes realizaban tareas manual calificadas en su país de origen. Este patrón está representado en el 38,5 por ciento de los varones y el 76,9 por ciento de las mujeres.

La probabilidad de experimentar movilidad ascendente es muy baja en el primer cambio ocupacional, y en algunos casos aumenta con el tiempo (Chiswick et. al 2003). La movilidad ascendente podría reflejar cambios de ocupaciones manuales no calificadas a calificadas, o bien de manuales a no manuales, lo cual puede resultar aún menos frecuente debido a la dificultosa transferencia de credenciales. De hecho, la movilidad ascendente se restringe a varones y mujeres que se desempeñaban en ocupaciones manual no calificadas en Paraguay y se insertan en tareas similares pero con mayor grado de sofisticación en argentina. Este patrón es mucho más frecuente en varones antes que en mujeres (46,7 vs. 12,1 por ciento respectivamente).

Cuadro 4. Patrones de movilidad ocupacional según características seleccionadas. Varones y mujeres paraguayos. AMBA.

Características seleccionadas	Varones				Mujeres			
	Permanece	Desciende	Asciende	Total	Permanece	Desciende	Asciende	Total
Total Mov. Ocup.	53,9	22,5	23,6	100,0	59,3	33,0	7,7	100,0
Calificación de la última ocupación en Paraguay								
No manual	0,0	100,0	---	100,0	0,0	100,0	---	100,0
Manual calificado	61,5	38,5	0,0	100,0	23,1	76,9	0,0	100,0
Manual no calificado	53,3	---	46,7	100,0	87,9	---	12,1	100,0
Edad al llegar a Argentina								
Entre 18 y 25 años	51,9	23,1	25,0	100,0	65,9	19,5	14,6	100,0
Más de 25 años	61,5	26,9	11,5	100,0	42,9	53,6	3,6	100,0
Máximo nivel educativo alcanzado								
Hasta Secundario Inc.	56,8	21,6	21,6	100,0	63,0	29,6	7,4	100,0
Secundario Comp. y más	40,0	26,7	33,3	100,0	30,0	60,0	10,0	100,0

Fuente: ver cuadro 2.

Diversos estudios plantean la existencia de una segmentación en el mercado de trabajo confinando a los inmigrantes a una serie acotada de ocupaciones. Hasta aquí, los resultados sugieren que dicha hipótesis podría reforzarse aún más en el caso de la primera inserción laboral de los inmigrantes paraguayos en el AMBA. Por lo visto hasta aquí, la medición de la movilidad ocupacional inicial ilumina un aspecto poco conocido de la inserción laboral segmentada de los inmigrantes. Pero resta aún saber si dichos patrones de movilidad están asociados a las características sociodemográficas de los inmigrantes.

La edad al llegar a Argentina (cuadro 4) parece condicionar algunos patrones de movilidad ocupacional en las mujeres, mientras que entre los varones la incidencia parece muy baja. El descenso ocupacional es mucho más frecuente entre las mujeres que llegan a Argentina con más de 25 años antes que entre sus pares más jóvenes; quienes por el contrario, permanecen en ocupaciones de igual calificación con mayor frecuencia.

El perfil educativo tiene una incidencia diferencial según sexo. Entre los varones, el perfil educativo parece no condicionar los patrones de movilidad ocupacional. El descenso ocupacional es prácticamente tan frecuente entre aquellos que tienen hasta secundario incompleto como sus pares con secundario completo y más.

Entre las mujeres, en cambio, las diferencias son más marcadas. Aquellas con mayor perfil educativo experimentan cambios en mayor medida que sus pares con menos años de educación. De hecho, las inmigrantes con secundario completo y más experimentan descenso ocupacional en prácticamente el doble de medida que sus pares.

Conclusiones

Muchos autores coinciden en que los inmigrantes paraguayos en argentina tienen una inserción laboral segmentada, desempeñándose en ocupaciones “típicas” y formando nichos étnicos. Pero en muy pocos casos se ha hecho un abordaje longitudinal del fenómeno, analizando las implicancias de la migración para las trayectorias laborales de los paraguayos.

En este estudio se han mostrado datos de una fuente primaria sobre la última ocupación en el país de origen y la primera en argentina, además de la movilidad ocupacional inicial que pueda representar. Así, se encontró que los varones que migraron a la Argentina se desempeñaban en gran medida en ocupaciones de tipo manual no calificada y en segundo lugar, manual calificada. A nivel más detallado, se encontró que una proporción considerable de los varones realizaba tareas vinculadas a la construcción, y también como operarios fabriles. Entre las mujeres, una proporción considerable se desempeñaba en el servicio doméstico antes de migrar, y en menor medida a actividades comerciales.

El análisis de la primera inserción laboral muestra que, efectivamente, la construcción y el servicio doméstico son las principales ocupaciones de entrada al mercado de trabajo.

Relacionando el tipo de ocupaciones en el país de origen con las de entrada al mercado de trabajo, se encontró que predomina la permanencia en ocupaciones con similar calificación y nivel de complejidad, lo cual permite suponer un efecto atemperado de la migración sobre la trayectoria de los paraguayos, caso contrario a lo que fue observado entre los inmigrantes peruanos (Bruno, 2008).

Los patrones de movilidad ocupacional no pueden ser explicados en su totalidad por las características de los inmigrantes. Entre los varones, la incidencia de las características seleccionadas es muy baja, mientras que los datos, si bien no generalizables, parecen indicar que entre las mujeres con mayor edad y las que tienen mayor perfil educativo la movilidad ocupacional descendente es mayor que entre sus pares.

El conocimiento sobre las trayectorias laborales de los paraguayos en argentina es escaso, y futuros estudios deben ahondar en la indagación de las características de dichos procesos. Sólo de esta manera se podrán conocer mejor los procesos de adaptación y asimilación de los paraguayos a la sociedad de destino.

Bibliografía

Balan, J. (1992) "The role of migration policies and social networks in the development of a migration system in the Southern Cone". In: International migration systems: a global approach, edited by Mary M. Kritz, Lin Lean Lim, and Hania Zlotnik. Oxford, England, Clarendon Press, 1992:115-30.

Benencia, R. (1997) "De peones a patrones quinteros: movilidad social de familias bolivianas en la periferia bonaerense" Estudios Migratorios Latinoamericanos, Centro de estudios migratorios latinoamericanos, 35:63-102.

Benencia, R. y G, Quaranta (2006) "Mercados de trabajo y economías de enclave. La escalera boliviana en la actualidad", Estudios Migratorios Latinoamericanos, Centro de estudios migratorios latinoamericanos, 60: 413-431.

Bruno, Sebastián (2007) "Movilidad territorial y laboral de los inmigrantes paraguayos en el Gran Buenos Aires". Trabajo presentado en las IX Jornadas Argentinas de Estudios de Población. Huerta Grande, 31 de octubre, 1 y 2 de Noviembre, Córdoba, Argentina.

Bruno, Sebastián (2008) "Inserción laboral de los migrantes paraguayos en Buenos Aires. Una revisión de categorías: desde el "nicho laboral" a la "plusvalía étnica"". Población y Desarrollo N°36. UNFPA-UNA. Asunción, Paraguay.

Bruno, Matias (2008) "Mucho más que llegar y trabajar: inserción y movilidad ocupacional de inmigrantes peruanos en Buenos Aires". Trabajo presentado en el Primer Taller sobre Migración y Desarrollo, COLEF. Tijuana, 16 de junio al 18 de julio de 2007.

Carter, M. y Glealeano, L. 1995. Campesinos, Tierra, Mercado. Asunción: CEPES/Land Tenure Center, Universidad de Wisconsin.

Cerrutti, M. y M. Bruno (2006) "La inserción de migrantes paraguayos y peruanos en el mercado de trabajo del Área Metropolitana de Buenos Aires", Estudios Migratorios Latinoamericanos, Centro de estudios migratorios latinoamericanos 60: 265-289.

Cerrutti, M y E. Parrado (2003) "Migración laboral de trabajadores paraguayos a la Argentina: entrada a los mercados de trabajo y trayectorias ocupacionales", Estudios Migratorios Latinoamericanos, Centro de Estudios Migratorios Latinoamericanos, 48:369-399.

Cerrutti, M y Parrado, E (2001) Migración laboral de trabajadores paraguayos a la Argentina: entrada a los mercados de trabajo y trayectorias ocupacionales. En: Estudios Migratorios Latinoamericanos, 48: 369-399

Chiswick, B., et. al. (2003) "Patterns of immigrant occupational attainment in a longitudinal survey", International Migration, New York. International Migration Organization, Vol. 41(4): 47-70.

Jorrat, J. y L. Acosta (2004) Escalas de Prestigio y de status socioeconómico de las ocupaciones. Buenos Aires, Editorial Dunken.

Lipset, S. and R. Bendix (1969) Movilidad social en la sociedad industrial. Buenos Aires, EUDEBA. 1969.

Marshall, A. y D. Orlansky (1983) "Inmigración de países limítrofes y demanda de mano de obra en la Argentina, 1940-1980", Desarrollo Económico, Instituto de Desarrollo Económico y social, vol 23 N° 89: 35-58.

Massey, D.; R. Alarcón; J. Durand y H. González (1987) Return to Aztlan: the social process of international migration from western Mexico. University of California Press. Berkely.

McAllister, Ian (1995) Occupational Mobility among Immigrants: The impact of Migration on Economic Success in Australia. En: International Migration Review, Vol. 29, N° 2, Summer. New York, CMS (Center for Migration Studies).

Redstone, I., 2004 "Occupational Mobility among legal immigrants to the United States". Preliminary Draft presented at the Annual Meeting of the Population Association of America, 2004. Disponible en www.paa2004.princeton.edu/download.asp?submissionId=40138. Consultado en Enero 2005

Richards, D. G. (1996) "Household migration in the Southern Cone: The case of Paraguay". Applied economies 28: 87-95.